

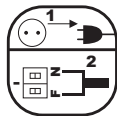
- Istruzioni per l'installazione da incasso

L'installazione deve essere eseguita da personale tecnico qualificato

Prima di effettuare qualsiasi operazione sul pannello LED, togliere tensione alla linea di alimentazione elettrica 220-240V~50/60Hz.

1. Rimuovere il pannello in cartongesso dal soffitto.
2. Collegare Fase e Neutro del primario del driver ad una morsettiere protetta (non in dotazione).
3. Collegare Fase e Neutro della linea di alimentazione elettrica 220-240V~50/60Hz nell'altro lato della morsettiere protetta.

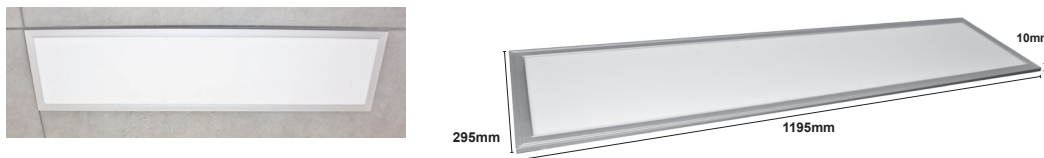
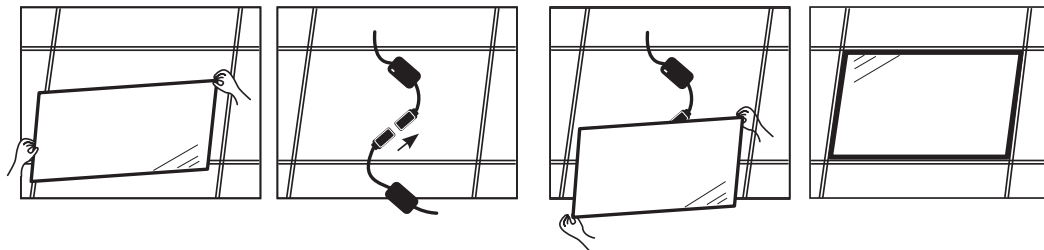
| | |
|------------|---------|
| Simbolo | Cavo |
| F = Fase | Marrone |
| N = Neutro | Blu |



ATTENZIONE: rispettare lo schema di collegamento

Il dispositivo è in Classe II, quindi non necessita della messa a terra, ma per assicurare un adeguato doppio isolamento su tutta la linea di alimentazione utilizzare un cavo gommato, quale il H05RN-F, avente una sezione compresa fra 1,5mm² e 2,5mm². Sguainare i fili conduttori del cavo di alimentazione elettrica solo della porzione di conduttore che entrerà all'interno della morsettiere protetta, prestando attenzione alla fuoriuscita dei trefoli che potrebbero causare corto circuiti.

4. Selezionare tramite l'interruttore, situato nel cavo di alimentazione, la temperatura di colore desiderata.
5. Posizionare il pannello LED, ristabilire la tensione alla linea di alimentazione 220-240V~50/60Hz e testare il funzionamento.



INFORMAZIONE AGLI UTILIZZATORI DI APPARECCHIATURE DOMESTICHE



Ai sensi dell'art. 26 del Decreto Legislativo 14 marzo 2014, n. 49 "Attuazione della Direttiva 2012/19/UE sui rifiuti di apparecchiature elettriche ed elettroniche (RAEE)"

Il simbolo del cassonetto barrato, riportato sull'apparecchiatura o sulla sua confezione, indica che il prodotto alla fine della propria vita utile deve essere raccolto separatamente dagli altri rifiuti per permetterne un adeguato trattamento e riciclo. L'utilizzatore dovrà pertanto conferire gratuitamente l'apparecchiatura, giunta a fine vita, agli idonei centri comunali di raccolta differenziata dei rifiuti elettrici ed elettronici oppure riconsegnarla al rivenditore secondo le seguenti modalità:

- per apparecchiature di piccolissime dimensioni, ovvero con almeno un lato esterno non superiore a 25 cm, è prevista la consegna gratuita senza obbligo di acquisto presso i negozi con una superficie di vendita delle apparecchiature elettriche ed elettroniche superiore ai 400 mq. Per negozi con dimensioni inferiori, tale modalità è facoltativa.
- per apparecchiature con dimensioni superiori a 25 cm, è prevista la consegna in tutti i punti di vendita in modalità 1contro1, ovvero la consegna al rivenditore potrà avvenire solo all'atto dell'acquisto di un nuovo prodotto equivalente, in ragione di uno a uno.

L'adeguata raccolta differenziata per l'avvio successivo dell'apparecchiatura dismessa al riciclo, al trattamento e allo smaltimento ambientalmente compatibile contribuisce ad evitare possibili effetti negativi sull'ambiente e sulla salute e favorisce il riutilizzo, riciclo e/o recupero dei materiali di cui è composta l'apparecchiatura. Lo smaltimento abusivo del prodotto da parte dell'utente comporta l'applicazione delle sanzioni di cui alla corrente normativa di legge.



Apparecchio di Classe II
Apparecchio nel quale la protezione contro la scossa elettrica non si basa unicamente sull'isolamento principale, ma anche sulle misure supplementari di sicurezza, quali il doppio isolamento o l'isolamento rinforzato. Questi apparecchi non prevedono dispositivi per la messa a terra, o non dipendono dalle condizioni di installazione.



Importato da: **LIFE ELECTRONICS S.p.A.**
Via Raffaele Leone, 3 – 95018 Riposto (CT)
www.life-electronics.com
Made in CHINA

LIFE[®]

39.9P036040CFN

UGR<19
PRISMATICO

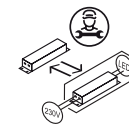
MANUALE UTENTE

PANNELLO LED 30x120 TRI-COLOR Cornice alluminio

| Caratteristiche e specifiche tecniche | |
|---------------------------------------|---|
| Dati Fotometrici | |
| Flusso moduli | 5500lm 3000K - 5800lm 4000K - 5500lm 6000K |
| Flusso uscente | 3900lm 3000K - 4100lm 4000K - 3900lm 6000K |
| Angolo di diffusione: | BA 90° |
| Temperatura di colore: | 3000K/4000K/6000K |
| Indice di resa cromatica (CRI): | 80 |
| Warm Up Time: | <1 sec |
| Dati Elettrici | |
| Assorbimento (con driver): | 41W (MAX) |
| Tensione d'ingresso: | 220-240V~50/60Hz 183mA |
| Driver: | PHILIPS 30-40v 1050mA (Ricambio acquistabile separatamente 39.9P036040T) |
| Fattore di potenza: | >0,9 |
| Dati Meccanici | |
| Dimensioni: | 295x1195x10mm |
| Corpo: | Frame in Alluminio Schermo prismatico in PS |
| Peso: | 2 Kg |
| Altri Dati | |
| Vita della lampada: | 50000h |
| Tipo di attacco | Connettore 2,1x5,5mm |



Sorgente luminosa sostituibile da Professionista



Unità di alimentazione sostituibile da Professionista

Questo prodotto contiene una sorgente luminosa di classe di efficienza energetica E.

I pannelli led TRI-COLOR permettono di offrire la migliore esperienza ed il giusto risalto dei colori in ogni contesto di illuminazione. Tramite l'interruttore posto sul cavo di alimentazione è possibile selezionare durante la fase di installazione la tonalità di colore desiderata: Bianco Caldo 3000K / Bianco Naturale 4000K / Bianco Freddo 6000K

UGR

| Reflectancies | | | | | | | | | | |
|----------------|-----------------|------|------|------|------|---------------|------|------|------|------|
| Ceiling/Cavity | 0.7 | 0.7 | 0.5 | 0.5 | 0.3 | 0.7 | 0.7 | 0.5 | 0.5 | 0.3 |
| Walls | 0.5 | 0.3 | 0.5 | 0.3 | 0.3 | 0.5 | 0.3 | 0.5 | 0.3 | 0.3 |
| WorkingPlane | 0.2 | 0.2 | 0.2 | 0.2 | 0.2 | 0.2 | 0.2 | 0.2 | 0.2 | 0.2 |
| RoomDimensions | ViewedCrosswise | | | | | ViewedEndwise | | | | |
| x=2H y=2H | 15.1 | 16.2 | 15.4 | 16.5 | 17.7 | 16.1 | 17.2 | 16.4 | 17.5 | 17.7 |
| x=2H y=3H | 16.5 | 17.5 | 16.8 | 17.7 | 18.5 | 17.0 | 18.0 | 17.3 | 18.2 | 18.5 |
| x=2H y=4H | 17.0 | 18.0 | 17.4 | 18.3 | 18.8 | 17.3 | 18.3 | 17.7 | 18.6 | 18.8 |
| x=2H y=6H | 17.7 | 18.6 | 18.0 | 18.9 | 19.2 | 17.7 | 18.6 | 18.1 | 18.9 | 19.2 |
| x=2H y=8H | 18.0 | 18.8 | 18.3 | 19.1 | 19.4 | 18.0 | 18.8 | 18.3 | 19.1 | 19.4 |
| x=2H y=12H | 18.3 | 19.1 | 18.6 | 19.4 | 19.7 | 18.2 | 19.0 | 18.6 | 19.4 | 19.7 |
| x=4H y=2H | 15.7 | 16.6 | 16.0 | 16.9 | 18.0 | 16.5 | 17.4 | 16.8 | 17.7 | 18.0 |
| x=4H y=3H | 17.2 | 18.0 | 17.6 | 18.3 | 19.0 | 17.5 | 18.3 | 17.9 | 18.7 | 19.0 |
| x=4H y=4H | 18.0 | 18.7 | 18.3 | 19.0 | 19.5 | 18.0 | 18.8 | 18.4 | 19.1 | 19.5 |
| x=4H y=6H | 18.8 | 19.4 | 19.2 | 19.8 | 20.0 | 18.6 | 19.2 | 19.0 | 19.6 | 20.0 |
| x=4H y=8H | 19.2 | 19.7 | 19.6 | 20.1 | 20.3 | 19.0 | 19.5 | 19.4 | 19.9 | 20.3 |
| x=4H y=12H | 19.6 | 20.1 | 20.0 | 20.5 | 20.7 | 19.3 | 19.8 | 19.8 | 20.2 | 20.7 |
| x=8H y=4H | 18.3 | 18.9 | 18.7 | 19.3 | 19.7 | 18.3 | 18.9 | 18.7 | 19.3 | 19.7 |
| x=8H y=6H | 19.3 | 19.8 | 19.8 | 20.2 | 20.4 | 19.1 | 19.5 | 19.5 | 19.9 | 20.4 |
| x=8H y=8H | 19.8 | 20.2 | 20.3 | 20.7 | 20.9 | 19.5 | 19.9 | 20.0 | 20.4 | 20.9 |
| x=8H y=12H | 20.4 | 20.7 | 20.8 | 21.2 | 21.4 | 20.1 | 20.4 | 20.5 | 20.9 | 21.4 |
| x=12H y=4H | 18.3 | 18.9 | 18.8 | 19.3 | 19.7 | 18.3 | 18.9 | 18.8 | 19.2 | 19.7 |
| x=12H y=6H | 19.5 | 19.8 | 19.9 | 20.3 | 20.5 | 19.2 | 19.6 | 19.6 | 20.0 | 20.5 |
| x=12H y=8H | 20.0 | 20.4 | 20.5 | 20.8 | 21.0 | 19.7 | 20.0 | 20.2 | 20.5 | 21.0 |

39.9P064040R

KIT TIRANTI PER PANNELLI LED 39.9P06* e 39.9P03*

- Accessorio non in dotazione e venduto separatamente

Lunghezza cavo in acciaio

Nottolino di fissaggio a soffitto (4 pz.+ 4 pz.)

Tiranti flessibili in acciaio (4 pz.)

Tasselli (4 pz)

Staffe a "L" (4 pz) + Viti (4 pz)

39.9P065041ST

Kit 4 Staffe per montaggio ad Incasso per pannelli

- Accessorio non in dotazione e venduto separatamente

Staffe a molla (4 pz) + Viti (8 pz)

41.TEC026

KIT CONVERSIONE IN EMERGENZA LUCI LED, IN 100-277VAC - OUT 220VAC, MAX CARICO 40W (BAT.12V 3AH)

- Accessorio non in dotazione e venduto separatamente

- Fare riferimento al manuale utente per l'utilizzo

È Possibile utilizzare in alternativa che i KIT conversione in emergenza 41.TEC0263 o 41.TEC0265

La massima durata di funzionamento dei KIT conversione in emergenza potrebbe essere inferiore a quella prevista per via della potenza di 41W del pannello 39.9P036040CFN

41.TEC018

KIT CONVERSIONE IN EMERGENZA LAMPADE A LED CON DRIVER 10-65V POWER IN EMERGENZA 3W/2ORE BAT. LI-ION 3.7V 2600mAh

- Accessorio non in dotazione e venduto separatamente

- Fare riferimento al manuale utente per l'utilizzo

39.9P034040AW (laccato bianco)

FRAME PER PANNELLO LED 39.9P03*

- Accessorio non in dotazione e venduto separatamente

Dimensioni: L.1200 X W.300 X H.43mm

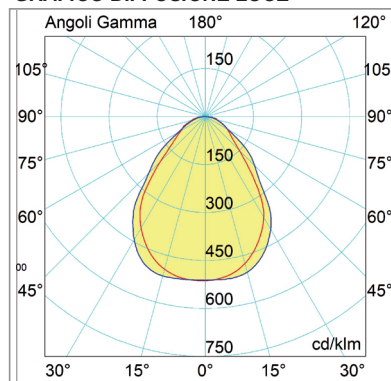
Materiale: Alluminio

Attenzione

- Non posizionare il pannello LED vicino a fonti di calore.
- Verificare che tutti i collegamenti siano stati eseguiti correttamente rispettando la tensione nominale di lavoro, altrimenti si potrebbero verificare danni e/o guasti.
- Non usare driver diversi dal modello in dotazione. Qualora si verificasse un guasto e si dovesse sostituire il driver contattare immediatamente il personale tecnico qualificato ed utilizzare il modello indicato in tabella.
- Non toccare il pannello LED se ancora alimentato.
- La manutenzione e la sostituzione deve essere eseguita da personale tecnico qualificato.

- Evitare di spostare l'interruttore per la selezione della temperatura di colore se il pannello è acceso!

GRAFICO DIFFUSIONE LUCE



| H[m] | D[m] | Max lux | Med lux | Alpha=41.5°+37.2° | G=0.0 Max non a G |
|------|------|---------|---------|-------------------|----------------------|
| 1.00 | 1.64 | 2022 | 883 | | |
| 2.00 | 3.29 | 506 | 221 | | |
| 3.00 | 4.93 | 225 | 98 | | |
| 4.00 | 6.57 | 126 | 55 | | |
| 5.00 | 8.22 | 81 | 35 | | |

Le seguenti operazioni devono essere effettuate esclusivamente da personale tecnico qualificato.

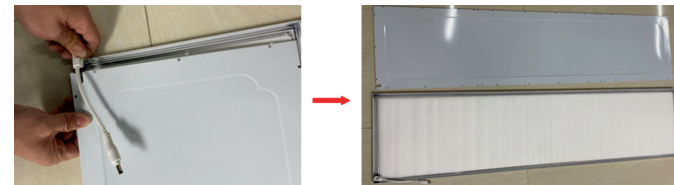
Prima di procedere alla rimozione/sostituzione di qualsiasi parte del prodotto contenitore, disabilitare la tensione della linea di alimentazione elettrica 220-240V~50/60Hz.

Rimozione sorgente luminosa

Step 1: utilizzare un cacciavite per rimuovere tutte le viti dal lato posteriore del pannello.



Step 2: rimuovere il cavo di alimentazione e il lato posteriore del pannello.



Step 3: estrarre tutte le componenti integrate che fanno parte del sistema di diffusione della luce.



Step 4: usare un cutter per tagliare il nastro adesivo termico nel punto di incollaggio tra il modulo luminoso e il telaio della superficie. Far attenzione a non danneggiare il cavo di alimentazione del pannello.



Rimozione unità di alimentazione separata

Ruotare il connettore di alimentazione e staccare l'unità di alimentazione separata (39.9P036040T) dal prodotto contenitore.