



**Centrale Nexus**  
RFNEXUS

**COMELIT**  
F E E L · S E C U R E

GUIDA RAPIDA

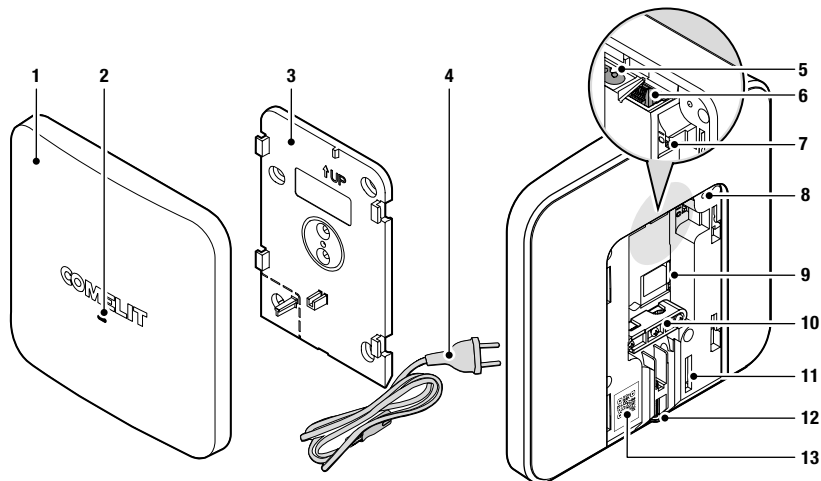
---

## Centrale d'allarme radio Nexus

*La centrale d'allarme wireless Nexus permette di gestire fino a 100 dispositivi radio, con 32 zone wireless che, utilizzando gli ingressi ausiliari dei contatti magnetici, possono essere estese fino a un massimo di 96, distribuite su 8 possibili aree. Nexus integra interfacce Wi-Fi, Ethernet RJ-45 e GSM/LTE, per offrire una connettività flessibile e versatile. Il protocollo radio bidirezionale avanzato garantisce elevati standard di sicurezza ed efficienza nelle trasmissioni.*

*La configurazione e la gestione del sistema risultano rapide e intuitive grazie alla connessione Cloud con l'app Cornelit Nexus, che supporta anche la fotoverifica e la visualizzazione di video in diretta o registrati associati agli allarmi.*

*Nexus è dotata di una batteria integrata che assicura un'elevata autonomia operativa anche in assenza di alimentazione elettrica. La staffa di montaggio rimovibile e il cavo di alimentazione scollegabile, forniti in dotazione, permettono una facile installazione.*



## Descrizione

1. Corpo plastico principale
2. LED di segnalazione stato
3. Staffa di montaggio a parete (fornita già posizionata in sede)
4. Cavo di alimentazione
5. Connettore di alimentazione
6. Porta Ethernet RJ-45
7. Interruttore batteria ON (1) / OFF (0)
8. Pulsante di reset
9. Alloggiamento scheda Micro-SIM
10. Staffa per fissaggio cavi (fornita all'interno di una bustina).
11. Tamper anti-manomissione
12. Vite chiusura staffa
13. QR code per associazione app **Comelit Nexus**

## SIGNIFICATO LED DI STATO

<b>LED BLU</b>	<i>Lampeggio lento</i>	Connessione internet assente
	<i>Lampeggio veloce</i>	Connessione al cloud assente
<b>LED BIANCO</b>	<i>Lampeggio lento</i>	Modalità manutenzione attivata
	<i>Acceso fisso</i>	Funzionamento normale
<b>LED ROSSO</b>	<i>Acceso fisso</i>	Allarme / Sabotaggio
	<i>Lampeggio lento</i>	Memoria allarme
<b>LED GIALLO</b>	<i>Lampeggio lento</i>	Guasto di sistema
	<i>Acceso fisso</i>	Allarme inserito
<b>LED VERDE</b>	<i>Lampeggio lento seguito da lampeggio veloce ultimi 10 secondi</i>	Inserimento con ritardo (tempo di uscita)

## CARATTERISTICHE TECNICHE

<b>Tecnologia radio</b>	Bidirezionale 868,05 ÷ 869,95 MHz
<b>Copertura radio max</b>	1700 m
<b>Max numero di zone</b>	96 (max 32 sensori di cui max 4 rilevatori con fotoverifica RF12PIRCAM)
<b>Max numero di aree</b>	8
<b>Max numero di utenti / installatori</b>	64 (abbinabili a max 32 telecomandi e max 4 tastiere)
<b>Max numero di uscite</b>	60 (max 30 sirene o dispositivi In/Out)
<b>Tamper di protezione</b>	Anti-apertura e anti-strappo
<b>Videoverifica</b>	Visualizzazione live fino a 4 telecamere (RTSP - codec H-264, max. FULL-HD) con registrazione su allarme di un clip video di 10 secondi (di cui 5 secondi di pre-allarme)
<b>Modulo 4G</b>	4G FDD 800/900/1800/2100/2600MHz GSM 900/1800MHz
<b>Ethernet</b>	RJ45 10/100 Mbps, TCP/IPv4, DHCP default
<b>Wi-Fi</b>	IEEE 802.11 b/g/n, 2.4GHz
<b>Funzione "Access point"</b>	Si
<b>Notifica utente</b>	Voce, SMS, e-mail, Push
<b>Notifica vigilanza</b>	SIA IP, CID IP
<b>APP utente / installatore</b>	Comelit Nexus (iOS / Android)
<b>Alimentazione elettrica</b>	90÷240Vac 50/60Hz Max. 5,5W
<b>Batteria integrata</b>	Li-ion 3,6 V, 4250 mAh
<b>Dimensioni (L x H x P)</b>	160 x 160 x 35 mm
<b>Peso</b>	632g
<b>Installazione</b>	in ambiente interno con montaggio a parete (staffa integrata)
<b>Temp. di funzionamento</b>	-10°C ÷ +40°C
<b>Certificazione</b>	EN 50131-1, EN 50131-3, EN 50131-5-3, EN 50131-6, EN 50131-10, EN 50136-1, EN 50136-2, grado di sicurezza 2, classe ambientale II

## Note installative



### Posizionare la centrale:

- in ambienti interni con temperatura compresa tra -10°C e +40°C
- lontano da oggetti metallici o materiali che potrebbero schermare il segnale radio
- in luoghi senza alti livelli di interferenze radio

Installare il dispositivo come descritto a pag. 6

## Prima accensione

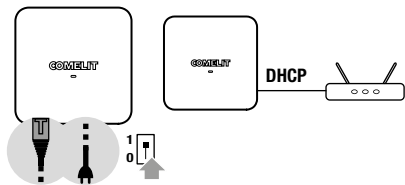
Smontare la staffa (fig. 1, pag. 6) e utilizzare una delle seguenti modalità per stabilire la prima connessione della centrale alla rete internet (in un secondo momento sarà possibile modificare le modalità di connessione tramite app).

- A. Cavo ethernet
- B. Micro-SIM
- C. Wi-Fi

### A Cavo ethernet

1. Collegare il cavo ethernet, il cavo di alimentazione e attivare l'interruttore della batteria integrata.

» La centrale si conatterà alla rete in DHCP.



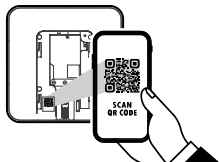
2. Attendere l'avvio della centrale e la connessione automatica verso il Cloud Comelit:

» Il LED blu sarà acceso fisso per circa 20 sec durante l'avvio della centrale per poi iniziare a lampeggiare durante la fase di connessione al cloud.

Al termine di questa fase:

- » Il LED bianco lampeggerà per indicare che la centrale è in fase di manutenzione (nessun allarme generato) ed è pronta per la configurazione tramite app.
- » Se il LED blu dovesse continuare a lampeggiare significa che la centrale non è connessa al cloud; verificare la corretta configurazione di rete o utilizzare una modalità di connessione alternativa (B o C).

3. Scansionare il QR sul retro della centrale.



**Se la app Comelit Nexus NON è installata**

- Installare la app e accedere al proprio account (se si ha già delle credenziali Comelit) o creare un nuovo account.

**Se la app Comelit Nexus è già installata**

- Proseguire come descritto di seguito.

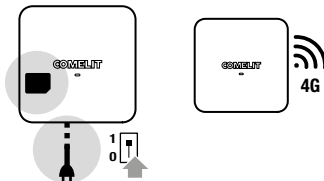
4. Inserire il “nome impianto” e selezionare il “tipo di utente”.
5. Procedere alla configurazione della centrale e delle relative periferiche radio tramite app **Comelit Nexus**.
6. A configurazione terminata, prima di procedere con il normale utilizzo, la modalità manutenzione potrà essere disabilitata nel menu di impostazione della centrale o si disattiverà automaticamente in caso di inserimento.

### B Micro-SIM

- ✓ La Micro-SIM dovrà avere un piano dati attivo per la connessione GSM o LTE.

1. Inserire la Micro-SIM, collegare il cavo di alimentazione e attivare l'interruttore della batteria integrata.

» Nel caso di Micro-SIM senza codice PIN (che utilizza la rete dati dei principali operatori di telefonia mobile) la centrale acquisirà automaticamente l'APN e si conatterà alla rete in GSM o LTE.



2. Attendere l'avvio della centrale e la connessione automatica verso il Cloud Comelit:

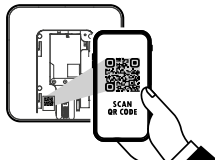
» Il LED blu sarà acceso fisso per circa 20 sec durante l'avvio della centrale per poi iniziare a lampeggiare durante la fase di connessione al cloud.

Al termine di questa fase:

» Il LED bianco lampeggerà per indicare che la centrale è in fase di manutenzione (nessun allarme generato) ed è pronta per la configurazione tramite app.

**!** » Se il LED blu dovesse continuare a lampeggiare significa che la **centrale non è connessa al cloud** e successivamente sarà richiesto di configurare manualmente i parametri di connessione.

3. Scansionare il QR sul retro della centrale.



### Se la app Comelit Nexus **NON** è installata

- Installare la app e accedere al proprio account (se si ha già delle credenziali Comelit) o creare un nuovo account.


### Se la app Comelit Nexus è già installata

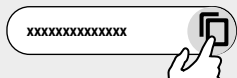
- Proseguire come descritto di seguito.

4. Inserire il “**nome impianto**” e selezionare il “**tipo di utente**”.
5. **SOLO se la centrale NON si è connessa correttamente al cloud (vedi punto 2) seguire la seguente procedura.**

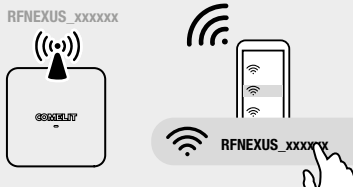
- A. Selezionare l'opzione per la verifica della connessione e scegliere “**Scheda SIM**”.
- B. Accertarsi del corretto inserimento della SIM ed eventualmente **seguire la seguente procedura di configurazione manuale dei parametri di connessione della SIM.**

### CONFIGURA PARAMETRI DI CONNESSIONE (solo se non vengono acquisiti in automatico)

- C. Premere l'icona  per copiare la password della rete Access Point.



- D. Scegliere l'opzione configura Wi-Fi, selezionare l'access point **RFNEXUS\_XXXXXX**, incollare la password precedentemente copiata e confermare.



- E. Solo per dispositivi Android, attendere che compaia l'avviso relativo all'utilizzo di una rete Wi-Fi senza accesso a Internet e confermare comunque la connessione.
- F. Premere il tasto indietro per ritornare alla app Comelit Nexus.
- G. Impostare i dati richiesti di PIN, APN, username e password e confermare.
- H. Attendere che la centrale si connetta al cloud:
  - » Il LED bianco lampeggerà per indicare che la centrale è in fase di manutenzione (nessun allarme generato) ed è pronta per la configurazione tramite app.
  - » Se il LED blu dovesse continuare a lampeggiare significa che la centrale non è connessa al cloud; verificare la corretta configurazione dei parametri di connessione della SIM o utilizzare una modalità di connessione alternativa (A o C).

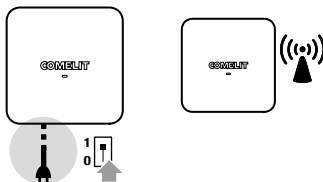
6. Procedere alla configurazione della centrale e delle relative periferiche radio tramite app **Comelit Nexus**.
7. A configurazione terminata, prima di procedere con il normale utilizzo, la modalità manutenzione potrà essere disabilitata nel menu di impostazione della centrale o si disattiverà automaticamente in caso di inserimento.

## Wi-Fi via Access Point

Se non è possibile connettere la centrale tramite cavo ethernet o Micro-SIM, la centrale attiverà un **Access Point**.

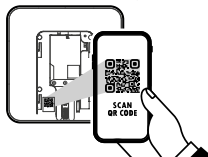
La funzione “Access Point” rimarrà attiva fino al termine della configurazione e comunque al massimo 24h dal momento dell'accensione. Se necessario ripristinarla, fare riferimento alla sezione “Reset Wi-Fi” a pagina 5.

1. Alimentare il dispositivo e attivare l'interruttore della batteria integrata.



- » La centrale attiverà l'Access Point.
- » Il led blu sarà acceso fisso per circa 20 sec e successivamente lampeggerà lentamente fino al termine della procedura di connessione.

2. Scansionare il QR sul retro della centrale.




### Se la app Comelit Nexus **NON** è installata

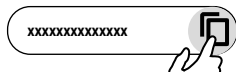
- Installare la app e accedere al proprio account (se si ha già delle credenziali Comelit) o creare un nuovo account.

### Se la app Comelit Nexus è già installata

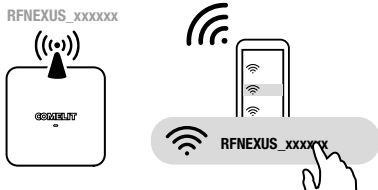
- Proseguire come descritto di seguito.

3. Inserire il “**nome impianto**” e selezionare il “**tipo di utente**”.
4. Selezionare l'opzione per la verifica della connessione e scegliere “**Wi-Fi** (via Access Point)”.

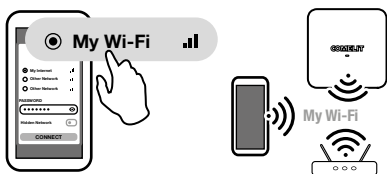
5. Premere l'icona  per copiare la password della rete Access Point.



6. Scegliere l'opzione configura Wi-Fi, selezionare l'access point **RFNEXUS\_XXXXXX**, incollare la password precedentemente copiata e confermare.



7. Solo per dispositivi Android, attendere che compaia l'avviso relativo all'utilizzo di una rete Wi-Fi senza accesso a Internet e confermare comunque la connessione.
8. Premere il tasto indietro per ritornare alla app Comelit Nexus.
9. Scegliere la rete internet Wi-Fi, inserire le credenziali di accesso e confermare. La centrale disattiverà l'Access Point e si collegherà alla rete Wi-Fi.



10. Attendere che la centrale si connetta al cloud:

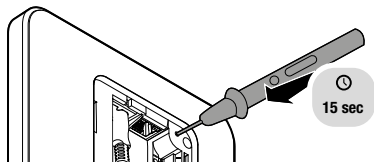
- » Il LED bianco lampeggerà per indicare che la centrale è in fase di manutenzione (nessun allarme generato) ed è pronta per la configurazione tramite app.
- » Se il LED blu dovesse continuare a lampeggiare significa che la centrale non è connessa al cloud; verificare la corretta configurazione dei parametri di connessione Wi-Fi o utilizzare una modalità di connessione alternativa (A o B).

11. Procedere alla configurazione della centrale e delle relative periferiche radio tramite app **Comelit Nexus**.
12. A configurazione terminata, prima di procedere con il normale utilizzo, la modalità manutenzione potrà essere disabilitata nel menu di impostazione della centrale o si disattiverà automaticamente in caso di inserimento.


## Reset Wi-Fi

Ripristina i parametri di collegamento alla rete Wi-Fi ai valori predefiniti (modalità Access Point).

1. Tenere premuto il pulsante per **15 secondi**.



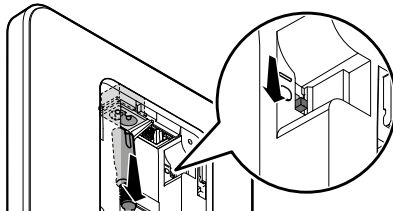
» La centrale azzererà tutti i parametri di rete Wi-Fi precedentemente configurati, senza perdere le altre configurazioni d'impianto.

2. Aprire la app **Comelit Nexus** e premere  per accedere al profilo utente.
3. Aprire l'elenco dei **sistemi gestiti** e selezionare la centrale su cui operare.
4. Proseguire al punto 4 e successivi della procedura "(C) Wi-Fi via Access Point" per riconfigurare i parametri Wi-Fi.

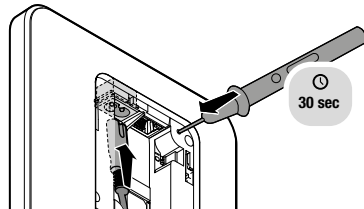
## Reset totale

Cancela tutte le programmazioni della centrale (inclusi gli utenti associati) e ripristina le impostazioni ai valori predefiniti.

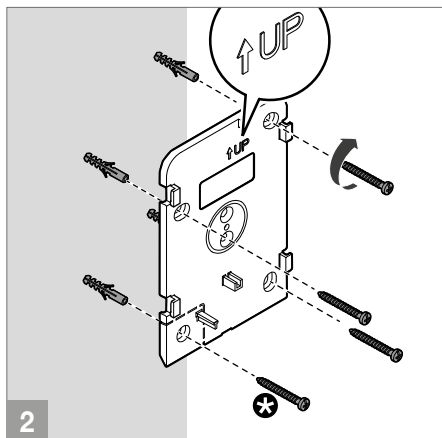
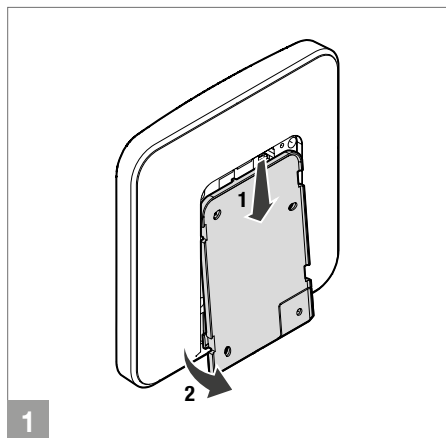
1. Togliere il cavo di alimentazione e impostare l'interruttore della batteria su **OFF (0)**.



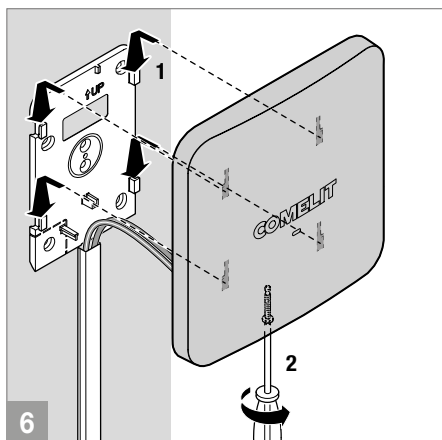
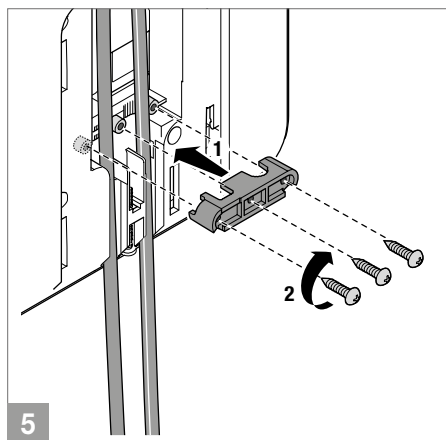
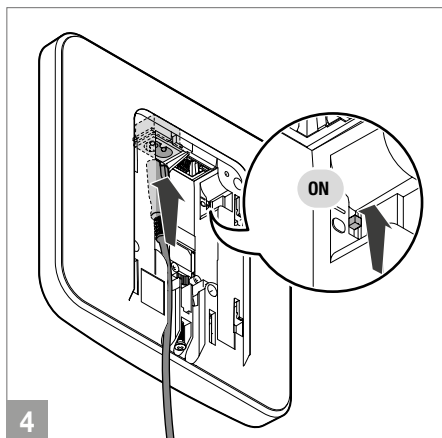
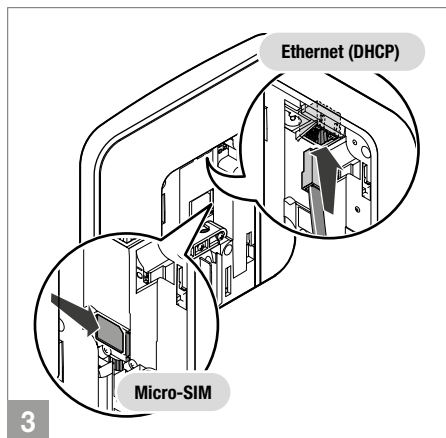
2. Tenere premuto il pulsante di reset e contemporaneamente inserire il cavo di alimentazione mantenendo sempre premuto il pulsante di reset per **30 secondi**, fino all'accensione del LED rosso.



» La centrale si riavvierà ed il LED blu sarà acceso fisso durante la fase di avvio.



★ richiesto per protezione anti-strappo



## Accessori compatibili con RFNEXUS



**RF1MCW/RF1MCB**  
**RF2MCW/RF2MCB**  
Contatto magnetico



**RF12PIR**  
Sensore PIR da interno



**RF12PIRCAM**  
Sensore PIR da interno con  
fotocamera



**RFOPTT**  
Sensore microonde e PIR da  
esterno



**RFOPDP**  
Sensore doppio PIR da esterno



**RFDT12CEB**  
Sensore microonde e PIR, effetto  
tenda



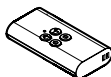
**RFDP4CW/RFDP4CB**  
Sensore PIR a tenda per porte/  
finestre



**RFSMK**  
Rilevatore fumo/calore



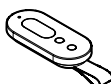
**RFH20**  
Sensore inondazione



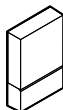
**RF4KEY/RF4KEYW**  
Telecomando



**RFKP**  
Tastiera



**RFPA**  
Pulsante panico



**RFSIR702**  
Sirena da esterno



**RFSIR102**  
Sirena da interno



**BRK004**  
Staffa per sensore RF12PIR/  
RF12PIRCAM

