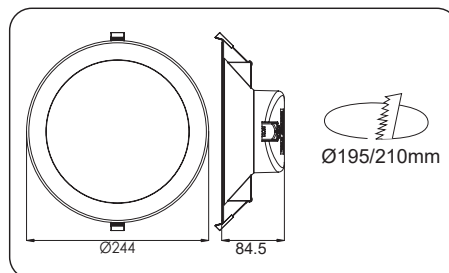


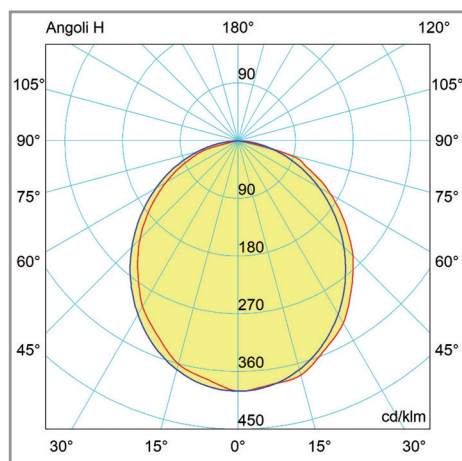
## FARETTO DA INCASSO TRI-COLOR DIMMERABILE

Attenzione: al fine di installare correttamente i faretti, leggere attentamente questo manuale utente e conservarlo.

| Dati Fotometrici                    |  |
|-------------------------------------|--|
| Potenza:                            | 25W  |
| Temperatura di colore selezionabile | Bianca Calda 3000K<br>Bianca Fredda 6000K<br>Bianca naturale 4000K |
| Flusso uscente                      | 2330lm/3000K - 2450/4000K - 2450lm/6000K                           |
| Flusso modulo                       | 2500lm/3000K - 2800/4000K - 2600lm/6000K                           |
| Angolo di diffusione                | BA 90°   |
| Indice di resa cromatica (CRI)      | 80   |
| Dati Elettrici                      |  |
| Driver                              | Interno  |
| Tensione di alimentazione (Driver)  | 220-240V~50/60Hz 117mA   |
| Fattore di potenza                  | >0.9   |
| Dati Meccanici                      |  |
| Temperature di utilizzo             | da -20°C a 40°C  |
| Corpo                               | Poliammidi (PA)  |
| Dimensione foro                     | Ø195/210mm   |
| Dimensioni                          | Ø244x84,5mm  |
| Peso                                | 645g   |
| Dimmerabile                         | Sì   |
| Tipo di attacco                     | Morsetti   |



| H[m] | D[m]  | Max lux | Med lux | Alpha=49.7°+54.1° | G=1.0 |
|------|-------|---------|---------|-------------------|-------|
| 1.00 | 2.57  | 957     | 271     |                   |       |
| 2.00 | 5.14  | 239     | 68      |                   |       |
| 3.00 | 7.71  | 106     | 30      |                   |       |
| 4.00 | 10.28 | 60      | 17      |                   |       |
| 5.00 | 12.85 | 38      | 11      |                   |       |



| Reflectancies  |                 |      |      |      |      |               |      |      |      |      |
|----------------|-----------------|------|------|------|------|---------------|------|------|------|------|
| Ceiling/Cavity | 0.7             | 0.7  | 0.5  | 0.5  | 0.3  | 0.7           | 0.7  | 0.5  | 0.5  | 0.3  |
| Walls          | 0.5             | 0.3  | 0.5  | 0.3  | 0.3  | 0.5           | 0.3  | 0.5  | 0.3  | 0.3  |
| WorkingPlane   | 0.2             | 0.2  | 0.2  | 0.2  | 0.2  | 0.2           | 0.2  | 0.2  | 0.2  | 0.2  |
| RoomDimensions | ViewedCrosswise |      |      |      |      | ViewedEndwise |      |      |      |      |
| x=2H y=2H      | 23.1            | 24.4 | 23.4 | 24.6 | 25.5 | 23.8          | 25.1 | 24.1 | 25.3 | 25.5 |
| x=2H y=3H      | 24.5            | 25.7 | 24.8 | 25.9 | 27.1 | 25.4          | 26.5 | 25.7 | 26.8 | 27.1 |
| x=2H y=4H      | 25.0            | 26.1 | 25.4 | 26.4 | 27.7 | 26.0          | 27.1 | 26.4 | 27.4 | 27.7 |
| x=2H y=6H      | 25.1            | 26.1 | 25.4 | 26.4 | 28.2 | 26.5          | 27.6 | 26.9 | 27.9 | 28.2 |
| x=2H y=8H      | 25.0            | 26.0 | 25.4 | 26.3 | 28.3 | 26.7          | 27.7 | 27.1 | 28.0 | 28.3 |
| x=2H y=12H     | 25.0            | 25.9 | 25.3 | 26.2 | 28.4 | 26.8          | 27.7 | 27.2 | 28.1 | 28.4 |
| x=4H y=2H      | 23.8            | 24.9 | 24.2 | 25.2 | 26.2 | 24.6          | 25.7 | 24.9 | 26.0 | 26.2 |
| x=4H y=3H      | 25.4            | 26.3 | 25.8 | 26.7 | 27.9 | 26.3          | 27.3 | 26.7 | 27.6 | 27.9 |
| x=4H y=4H      | 26.1            | 26.9 | 26.5 | 27.2 | 28.7 | 27.1          | 28.0 | 27.5 | 28.3 | 28.7 |
| x=4H y=6H      | 26.1            | 26.8 | 26.5 | 27.2 | 29.2 | 27.7          | 28.5 | 28.2 | 28.8 | 29.2 |
| x=4H y=8H      | 26.1            | 26.7 | 26.5 | 27.1 | 29.4 | 28.0          | 28.6 | 28.4 | 29.0 | 29.4 |
| x=4H y=12H     | 26.1            | 26.6 | 26.5 | 27.0 | 29.5 | 28.1          | 28.7 | 28.6 | 29.1 | 29.5 |
| x=8H y=4H      | 26.4            | 27.0 | 26.8 | 27.4 | 29.0 | 27.5          | 28.2 | 27.9 | 28.6 | 29.0 |
| x=8H y=6H      | 26.5            | 27.0 | 26.9 | 27.4 | 29.7 | 28.3          | 28.8 | 28.8 | 29.3 | 29.7 |
| x=8H y=8H      | 26.4            | 26.9 | 26.9 | 27.4 | 30.0 | 28.6          | 29.1 | 29.1 | 29.5 | 30.0 |
| x=8H y=12H     | 26.4            | 26.8 | 26.9 | 27.3 | 30.2 | 28.8          | 29.2 | 29.3 | 29.7 | 30.2 |
| x=12H y=4H     | 26.4            | 27.0 | 26.8 | 27.4 | 28.9 | 27.5          | 28.2 | 27.9 | 28.5 | 28.9 |
| x=12H y=6H     | 26.5            | 27.0 | 27.0 | 27.4 | 29.7 | 28.3          | 28.8 | 28.8 | 29.2 | 29.7 |
| x=12H y=8H     | 26.5            | 26.9 | 27.0 | 27.3 | 30.0 | 28.6          | 29.0 | 29.1 | 29.5 | 30.0 |

Questo prodotto contiene una sorgente luminosa di classe di efficienza energetica F.

I faretti led TRI-COLOR permettono di offrire la migliore esperienza ed il giusto risalto dei colori in ogni contesto di illuminazione.

Tramite l'interruttore posto sul retro del faretto è possibile selezionare durante la fase di installazione la tonalità di colore desiderata:

Bianco Caldo 3000K / Bianco Naturale 4000K / Bianco Freddo 6000K

Il faretto è anche dimmerabile, quindi è opportuno inserire un dimmer, quale il codice LIFE Electronics 16.LT5W11D, fra la linea di alimentazione e il faretto.

### Impostazioni di controllo di riferimento

Di default l'interruttore per la selezione della temperatura di colore correlata è impostato sulla posizione 3000K.



### INFORMAZIONI DI SICUREZZA:

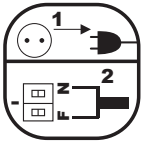
- Prima di effettuare qualsiasi operazione sul prodotto togliere tensione alla linea di alimentazione elettrica 220-240V~50/60Hz.
- L'installazione, la manutenzione e la sostituzione devono essere eseguite da personale tecnico qualificato.
- Nel caso non sia più possibile l'utilizzo in sicurezza, disattivare il prodotto ed evitare che possa essere utilizzato in modo non intenzionale, quindi richiedere l'intervento di personale tecnico qualificato. L'utilizzo in sicurezza non è più garantito se il prodotto presenta danni visibili, non funziona più correttamente, è stato conservato per periodi prolungati in condizioni ambientali sfavorevoli oppure è stato esposto a considerevoli sollecitazioni dovute al trasporto.
- Non toccare l'articolo se ancora alimentato. Rispettare la tensione nominale di lavoro, altrimenti si potrebbe danneggiare.
- Il prodotto potrebbe riscaldarsi durante l'utilizzo, lasciarlo raffreddare prima di toccarlo.
- Non installare l'articolo in ambienti poco ventilati.
- Rispettare il range di temperature di esercizio: -20°C ~ +40°C, la mancanza di questa osservanza potrà ridurre drasticamente la vita media dei moduli LED.
- Evitare di spostare l'interruttore per la selezione della temperatura di colore se l'articolo è acceso!!!
- Non modificare il circuito interno dell'articolo, ciò potrebbe provocare danni e shock elettrici.

INSTALLAZIONE:

- Figura 1.** Togliere tensione alla linea di alimentazione elettrica 220-240V~50/60Hz.
- Figura 2.** Praticare un foro sul controsoffitto, dove si intende installare il faretto, verificando le corrette dimensioni nella tabella delle specifiche sul manuale utente.
- Figura 3.** Scegliere la tonalità di colore, spostando l'interruttore della temperatura di colore (3000K, 4000K e 6500K).
- Figura 4-5.** Collegare Fase e Neutro della linea di alimentazione elettrica 220-240V~50/60Hz alla morsetteria di ingresso di uno dei dimmer LIFE Electronics presenti nella lista degli accessori opzionali. Rimuovere la cover posteriore del faretto al cui interno si trova la morsetteria per i collegamenti alla linea di alimentazione elettrica e collegare l'uscita del dimmer alla morsetteria del faretto, rispettando simboli e colori dei cavi.
- Per effettuare questi collegamenti utilizzare un cavo di alimentazione elettrica gommato, di sezione almeno 1,5mm<sup>2</sup>.

- Figura 6.** Piegare le molle di fissaggio di 180° ed introdurre il faretto all'interno del supporto. I ganci delle molle si ancoreranno al controsoffitto ed assicureranno saldamente il faretto.
- Figura 7.** Ristabilire la tensione alla linea di alimentazione elettrica 220-240V~50/60Hz e testare il corretto funzionamento del faretto.

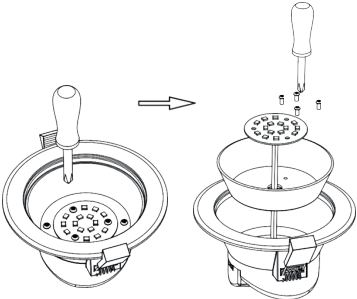
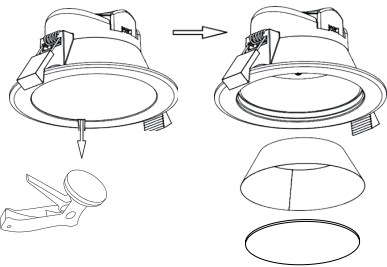
| SIMBOLO   | COLORE CAVO |
|-----------|-------------|
| F= Fase   | Marrone     |
| N= Neutro | Blu         |



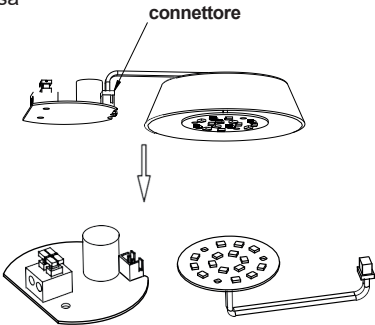
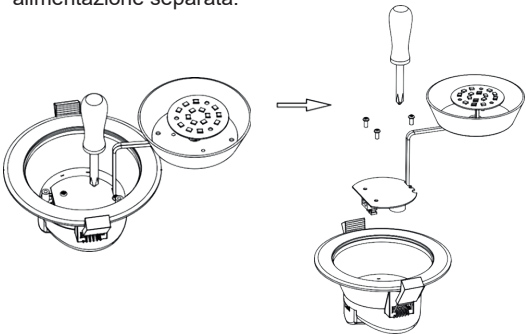
RIMOZIONE/SOSTITUZIONE SORGENTE LUMINOSA E UNITÀ DI ALIMENTAZIONE SEPARATA

Le seguenti operazioni devono essere effettuate da personale tecnico qualificato ed in assenza di tensione sulla linea di alimentazione elettrica 220-240V~50/60Hz.

1. Rimuovere il diffusore tramite una ventosa da laboratorio ed il riflettore
2. Rimuovere le viti all'interno del prodotto contenitore, utilizzando un cacciavite a stella per estrarre il modulo LED e il dissipatore in alluminio



3. Rimuovere le viti sottostanti per estrarre anche l'unità di alimentazione separata.
4. Scollegare il connettore per separare l'unità di alimentazione separata dalla sorgente luminosa



**Apparecchio di Classe II**  
Apparecchio nel quale la protezione contro la scossa elettrica non si basa unicamente sull'isolamento principale, ma anche sulle misure supplementari di sicurezza, quali il doppio isolamento o l'isolamento rinforzato. Questi apparecchi non prevedono dispositivi per la messa a terra, o non dipendono dalle condizioni di installazione.

INFORMAZIONE AGLI UTILIZZATORI DI APPARECCHIATURE DOMESTICHE



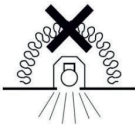
Ai sensi dell'art. 26 del Decreto Legislativo 14 marzo 2014, n. 49 "Attuazione della Direttiva 2012/19/UE sui rifiuti di apparecchiature elettriche ed elettroniche (RAEE)"

Il simbolo del cassonetto barrato, riportato sull'apparecchiatura o sulla sua confezione, indica che il prodotto alla fine della propria vita utile deve essere raccolto separatamente dagli altri rifiuti per permetterne un adeguato trattamento e riciclo. L'utilizzatore dovrà pertanto conferire gratuitamente l'apparecchiatura, giunta a fine vita, agli idonei centri comunali di raccolta differenziata dei rifiuti elettrici ed elettronici oppure riconsegnarla al rivenditore secondo le seguenti modalità:

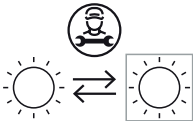
- per apparecchiature di piccolissime dimensioni, ovvero con almeno un lato esterno non superiore a 25 cm, è prevista la consegna gratuita senza obbligo di acquisto presso i negozi con una superficie di vendita delle apparecchiature elettriche ed elettroniche superiore ai 400 mq. Per negozi con dimensioni inferiori, tale modalità è facoltativa.
- per apparecchiature con dimensioni superiori a 25 cm, è prevista la consegna in tutti i punti di vendita in modalità 1contro1, ovvero la consegna al rivenditore potrà avvenire solo all'atto dell'acquisto di un nuovo prodotto equivalente, in ragione di uno a uno.

L'adeguata raccolta differenziata per l'avvio successivo dell'apparecchiatura dismessa al riciclo, al trattamento e allo smaltimento ambientalmente compatibile contribuisce ad evitare possibili effetti negativi sull'ambiente e sulla salute e favorisce il riutilizzo, riciclo e/o recupero dei materiali di cui è composta l'apparecchiatura.

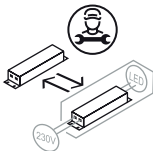
Lo smaltimento abusivo del prodotto da parte dell'utente comporta l'applicazione delle sanzioni di cui alla corrente normativa di legge.



**Apparecchio non idoneo ad essere ricoperto di materiale termicamente isolante**



**Sorgente luminosa sostituibile da professionista**



**Unità di alimentazione sostituibile da Professionista**



Importato da: **LIFE ELECTRONICS S.p.A.**  
Via Raffaele Leone, 3 – 95018 Riposto (CT)  
[www.life-electronics.com](http://www.life-electronics.com)  
Made in CHINA