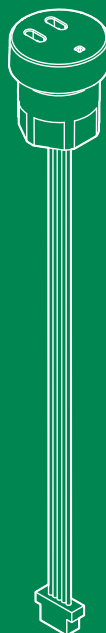
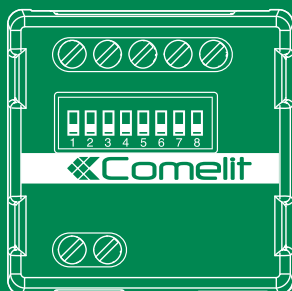


**IT**MANUALE  
TECNICO**EN**TECHNICAL  
MANUAL**FR**MANUEL  
TECHNIQUE**NL**TECHNISCHE  
HANDLEIDING**ES**MANUAL  
TÉCNICO

Modulo temperatura e umidità, PT100 - Art. 20004140

Temperature and humidity module, PT100 - Art. 20004140

Module température et humidité encastrable, PT100 - Art. 20004140

Inbouwmodule temperatuur en vochtigheid, PT100 - Art. 20004140

Módulo de temperatura y humedad, PT100 - Art. 20004140

 **Comelit**<sup>®</sup>  
Passion. Technology. Design.

## Avvertenze

- Questo prodotto Comelit è progettato e realizzato con lo scopo di essere utilizzato nella realizzazione di sistemi per la sicurezza e la domotica in edifici residenziali, commerciali, industriali e in edifici pubblici o ad uso pubblico.
- Tutte le attività connesse all'installazione dei prodotti Comelit devono essere realizzate da personale tecnicamente qualificato, seguendo attentamente le indicazioni di manuali / istruzioni dei prodotti stessi.
- Utilizzare conduttori con sezione adeguata in funzione delle distanze, rispettando le indicazioni riportate nel manuale di sistema.
- Si consiglia di non posare i conduttori per l'impianto nella stessa tubazione dove transitano i cavi di potenza (230V o superiori).
- Togliere l'alimentazione prima di effettuare qualsiasi operazione.
- Per l'utilizzo sicuro dei prodotti Comelit è necessario: seguire con attenzione le indicazioni di manuali e istruzioni; curare che l'impianto realizzato con i prodotti Comelit non sia manomesso / danneggiato.
- I prodotti Comelit non prevedono interventi di manutenzione ad eccezione delle normali operazioni di pulizia, da effettuarsi comunque secondo quanto indicato in manuali / istruzioni. Eventuali riparazioni devono essere effettuate: per i prodotti, esclusivamente da **Comelit Group S.p.A.**, per gli impianti, da personale tecnicamente qualificato.
- **Comelit Group S.p.A.** non assume alcuna responsabilità per usi differenti da quello previsto e mancato rispetto di indicazioni ed avvertenze presenti in questo manuale / istruzioni. **Comelit Group S.p.A.** si riserva comunque il diritto di modificare in qualsiasi momento e senza preavviso quanto descritto nel presente manuale / istruzioni.

## ART. 20004140

Il modulo 20004140 è dotato di un sensore di temperatura e umidità, un ingresso per sonde di temperatura 2 fili standard PT100 e un ingresso digitale per il collegamento di un contatto finestra o di un normale pulsante per eseguire comandi sul sistema domotico Comelit. Il sensore di temperatura e umidità viene collegato attraverso un connettore direttamente al modulo. La meccanica del sensore permette l'installazione su tutte le serie civili realizzando un foro sul copriforo della serie civile e fissandolo con l'aiuto di un dado plastico. Entrambi i sensori possono essere configurati per funzionare come una normale zona clima del sistema domotico Comelit e quindi per funzionare da cronotermostato. Il sensore, abbinato ad una sonda di temperatura PT100 installata nel massetto, effettua il controllo del punto di rugiada e se necessario blocca l'impianto di raffrescamento a pavimento evitando la formazione di condensa. In impianti con riscaldamento a pavimento la combinazione dei due accessori blocca l'impianto evitando il surriscaldamento della superficie.

Tensione di alimentazione	BUS domotico 24 VDC
Assorbimento (max)	10 mA
Segnalazioni	<ul style="list-style-type: none"><li>• LED lampeggiante giallo: trasmissione di dati sul BUS</li><li>• LED fisso giallo: mancanza del negativo di alimentazione o collegamento errato del dispositivo</li><li>• LED rosso: possibile collisione di messaggi sul BUS</li></ul>
Installazione	incasso
Dimensione del modulo	39 x 40 x 19 mm

## SONDA DI TEMPERATURA E UMIDITÀ

Range temperatura	-5   +45 °C
Precisione temperatura	+/- 0.5 °C
Range umidità	0-80 %RH
Precisione umidità	+/- 5 %RH
LED	<ul style="list-style-type: none"><li>• ROSSO: attivazione modalità riscaldamento</li><li>• BLU: attivazione modalità raffrescamento</li></ul>

## MORSETTIERA DI COLLEGAMENTO

D	Linea BUS dati automazione domestica
+	Positivo di alimentazione
-	Negativo di alimentazione
PT100	Ingresso non polarizzato per sonda di temperatura PT100
TEMP	Ingresso per collegamento del sensore di temperatura e umidità
I1	Ingresso digitale
V+	+24V DC di riferimento per ingresso digitale

## INGRESSO PT100

Tipologia	2 fili
Distanza (max)	30 m
Variazione di misura in base alla distanza (con cavo di sezione 1,5 mmq)	0.07°C/m - con distanza di 10m (tra modulo e PT100) la variazione sarà di 0.07x10=0,7°C Questo valore va inserito come "-0.7°C nel campo <i>Offset</i> del software di programmazione
Range	-20   +90 °C
Precisione	+/-1 °C (Il valore può variare in base al tipo di sensore PT100 utilizzato)

## PROGRAMMAZIONE

Per la programmazione dei dispositivi di automazione Comelit è necessario il **software SimpleProg** scaricabile dal sito [pro.comelitgroup.com](http://pro.comelitgroup.com); la programmazione deve essere eseguita collegando il dispositivo al BUS ed inviando la programmazione su questo.

## INDIRIZZAMENTO

L'indirizzo del modulo sul BUS domotico deve essere impostato attraverso i DIP-switch presenti sul modulo stesso, vedi tabella pagina 8.



- Per fare in modo che il nuovo indirizzo venga salvato sul modulo è necessario togliere e rimettere l'alimentazione dopo aver modificato la combinazione dei DIP-switch.
- Non è possibile modificare l'indirizzo da SimpleProg.

### Warning

- This Comelit product was designed for use in the creation of security and home automation systems in residential, commercial or industrial settings and in public buildings or buildings used by the public.
- All activities connected to the installation of Comelit products must be carried out by qualified technical personnel, with careful observation of the indications provided in the manuals / instruction sheets supplied with those products.
- Use wires with a cross-section suited to the distances involved, observing the instructions provided in the system manual.
- We advise against running the system wires through the same duct as the power cables (230V or higher).
- Cut off the power supply before carrying out any maintenance procedures.
- To ensure Comelit products are used safely: carefully observe the indications provided in the manuals / instruction sheets and make sure the system created using Comelit products has not been tampered with / damaged.
- Comelit products do not require maintenance aside from routine cleaning, which should be carried out in accordance with the indications provided in the manuals / instruction sheets. Any repair work must be carried out: for the products themselves, exclusively by **Comelit Group S.p.A.**, for systems, by qualified technical personnel.
- **Comelit Group S.p.A.** does not assume any responsibility for: any usage other than the intended use; non-observance of the indications and warnings contained in this manual / instruction sheet. **Comelit Group S.p.A.** nonetheless reserves the right to change the information provided in this manual / instruction sheet at any time and without prior notice.

### ART. 20004140

Module 20004140 is equipped with a temperature and humidity sensor, an input for standard PT100 2-wire temperature sensors and a digital input for connection of a window contact or a normal pushbutton control for Comelit home automation system. The temperature and humidity sensor is to be connected directly to the module via a connector. The mechanism of the sensor allows installation in all domestic switch boxes, by drilling a hole in the cover plate and securing it with a plastic nut. Both sensors can be configured to operate as a normal climate zone in the Comelit home automation system and therefore function as a programmable thermostat. The sensor, in combination with a PT100 temperature sensor installed in the floor screed, controls the dew point and, when necessary, turns off the floor cooling system to prevent the formation of condensation. In systems with underfloor heating, the two accessories in combination turn off the system to prevent overheating of the floor.

Power supply voltage	BUS home automation 24Vdc
Power consumption (max)	10 mA
Signals	<ul style="list-style-type: none"> <li>• Flashing yellow LED: data transmission on BUS</li> <li>• Steady yellow LED: power supply negative absent or incorrect connection of device</li> <li>• Red LED: possible collision of messages on BUS</li> </ul>
Installation	Flush-mounted
Dimensions	39 x 40 x 19 mm

### TEMPERATURE AND HUMIDITY SENSOR

Temperature range	-5   +45 °C
Temperature measurement accuracy	+/- 0.5 °C
Humidity range	0-80 %RH
Humidity measurement accuracy	+/- 5 %RH
LEDs	<ul style="list-style-type: none"> <li>• RED: heating mode activation</li> <li>• BLUE: cooling mode activation</li> </ul>

### TERMINAL BLOCK

D	BUS home automation systems data line
+	Power supply positive
-	Power supply negative
PT100	Non-polarised input for PT100 temperature sensor
TEMP	Input for connection of temperature and humidity sensor
I1	Digital input
V+	Reference +24 Vdc for digital inputs

### INPUT FOR STANDARD PT100

Type	2-wire
Distance (max)	30 m
Measurement variation according to the distance (with 1.5 mm <sup>2</sup> cable)	0.07°C/m - with a distance of 10m (between module and PT100) the variation will be 0.07x10=0.7°C This value must be entered as "-0.7°C in the Offset field on the programming software
Range	-20   +90 °C
Precision	+/-1 (The value may vary depending on the type of PT100 sensor used)

### PROGRAMMING

**SimpleProg software** is required to program Comelit automation devices; this software can be downloaded from the website [pro.comelitgroup.com](http://pro.comelitgroup.com). Programming must be carried out by connecting the device to the BUS and sending the programming over this.

### ADDRESSING

The address of the module on the Comelit home automation BUS must be set using the DIP-switches on the module itself, see table on page 8.



- If the DIP-switches are altered, the power supply must be cut off and reactivated for the new address to be set on the module.
- it is not possible to modify the address of art. 20004140 using SimpleProg.

## Avertissements

- Ce produit Comelit a été conçu et réalisé pour être utilisé dans la réalisation de systèmes de sécurité et domotiques dans des bâtiments résidentiels, commerciaux, industriels et publics ou à usage public.
- Toutes les opérations liées à l'installation des produits Comelit sont réservées à des techniciens qualifiés qui devront suivre attentivement les consignes des Manuels / Instructions desdits produits.
- Utiliser des conducteurs d'une section adéquate en fonction des distances et en respectant les explications contenues dans le manuel du système.
- Il est conseillé de ne pas poser les conducteurs destinés à l'installation dans la canalisation destinée aux câbles de puissance (230 V ou plus).
- Couper l'alimentation avant d'effectuer toute opération.
- Pour utiliser les produits Comelit en toute sécurité : suivre attentivement les consignes contenues dans les Manuels / Instructions; s'assurer que l'installation réalisée avec les produits Comelit n'est pas sabotée / endommagée.
- Les produits Comelit sont sans maintenance, exception faite pour les opérations de nettoyage qui devront être effectuées selon les consignes contenues dans les Manuels / Instructions. Les réparations concernant : les produits, sont réservées exclusivement à **Comelit Group S.p.A.**, les installations, sont réservées à des techniciens qualifiés.
- **Comelit Group S.p.A.** ne sera pas tenue pour responsable en cas d'utilisation contraire aux indications, de non-respect des indications et des recommandations présentes dans ce Manuel / Instructions. **Comelit Group S.p.A.** se réserve le droit de modifier à tout moment et sans préavis le contenu de ce Manuel / Instructions.

## ART. 20004140

Le module 20004140 est équipé d'un capteur de température et d'humidité, d'une entrée pour sondes de température 2 fils standard PT100 et d'une entrée numérique pour le raccordement d'un contact fenêtre ou d'un bouton normal pour exécuter des commandes sur le système domotique Comelit. Le capteur de température et d'humidité est connecté par un connecteur directement sur le module. La mécanique du capteur permet son installation sur toutes les séries domestiques en réalisant un orifice sur le cache de la série domestique et en le fixant à l'aide d'un écrou en plastique. Les deux capteurs peuvent être configurés pour fonctionner comme une zone climat normale du système domotique Comelit, avec fonction de thermostat. Le capteur, associé à une sonde de température PT100 installée dans la chape, effectue le contrôle du point de rosée et, si nécessaire, bloque le système de refroidissement par le sol en évitant la formation de condensation. Dans les systèmes avec chauffage au sol la combinaison des deux accessoires bloque l'installation en évitant la surchauffe de la surface.

Tension d'alimentation	BUS domotique 24V DC
Absorption (max)	10 mA
Signalisation	<ul style="list-style-type: none"><li>• Led jaune clignotante : transmission des données sur le BUS ;</li><li>• Led jaune allumée : absence du négatif d'alimentation ou connexion défectueuse du dispositif ;</li><li>• Led rouge : collision possible de messages sur le BUS.</li></ul>
Installation	À encastrer
Dimensions du module	mm 39 x 40 x 19

## BORNIER

D	Ligne BUS données système domotique
+	Positif d'alimentation
-	Négatif alimentation
PT100	Entrée non polarisée pour sonde de température PT100
TEMP	Entrée pour connexion du capteur de température et d'humidité
I1	Entrée numérique
V+	+24 Vcc de référence pour entrée numérique

## SONDE DE TEMPÉRATURE ET HUMIDITÉ

Plage température	-5   +45 °C
Précision température	+/- 0.5 °C
Plage humidité	0-80 %RH
Précision humidité	+/- 5 %RH
LED	<ul style="list-style-type: none"><li>• ROUGE : activation mode chauffage</li><li>• BLEU : activation mode refroidissement</li></ul>

## ENTRÉE PT100

Typologie	2 fils
Distance (max)	30 m
Variation de mesure en fonction de la distance (avec câble d'une section de 1,5 mm <sup>2</sup> )	0,07 °C/m - avec une distance de 10 m (entre module et PT100), la variation sera de 0,07x10=0,7 °C. Ajouter cette valeur comme "-0,7 °C dans le champ Offset du logiciel de programmation.
Plage	-20   +90 °C
Précision	+/-1 °C (La valeur peut varier en fonction du type de détecteur PT100 utilisé)

## PROGRAMMATION

Pour la programmation des dispositifs d'automatisation Comelit, se munir du **logiciel SimpleProg** en le téléchargeant sur le site [pro.comelitgroup.com](http://pro.comelitgroup.com). Procéder à la programmation en reliant le dispositif au BUS et en envoyant la programmation sur ce dernier.

## ADRESSAGE

Définir l'adressage du module sur le bus domotique à travers les DIP-switches présents sur le module, voir tableau page 8.



- En cas de déplacement des DIP-switches, débrancher puis rebrancher de sorte que la nouvelle adresse soit définie sur le module.
- il n'est pas possible de modifier l'adresse de l'art. 20004140 à partir de SimpleProg

## Waarschuwingen

- Dit product van Comelit is ontworpen en ontwikkeld om te worden gebruikt bij de realisatie van de systèmes de sécurité et domotiques in woningen, winkels, bedrijven en openbare gebouwen of in openbare ruimtes.
- Alle functies die zijn aangesloten op de installatie van de Comelit-producten moeten zijn uitgevoerd door gekwalificeerd technisch personeel, volgens de aanwijzingen in de handleiding/instructies van de betreffende producten.
- Gebruik kabels met een geschikte doorsnede, afhankelijk van de afstanden, volgens de aanwijzingen in de handleiding van de installatie.
- Het is raadzaam om de kabels voor de installatie niet in dezelfde leiding te plaatsen als die waar de vermogenskabels (230V of hoger) doorheen lopen.
- Sluit de voeding af voordat u onderhoudswerkzaamheden uitvoert.
- Voor een veilig gebruik van de producten Comelit is het volgende noodzakelijk: het zorgvuldig opvolgen van de aanwijzingen in de handleiding/instructies, ervoor zorgen dat de installatie die met de Comelit-producten is uitgevoerd niet wordt gesaboteerd / beschadigd raakt.
- De producten van Comelit hebben geen onderhoud nodig, behalve de normale reiniging, welke moet worden uitgevoerd zoals is aangegeven in de handleiding/instructies. Eventuele reparaties moeten worden uitgevoerd voor de producten, uitsluitend door **Comelit Group S.p.A.**, voor de installatie, door gekwalificeerd technisch personeel.
- **Comelit Group S.p.A.** is niet verantwoordelijkheid voor andere toepassingen dan het beoogde gebruik, het niet in acht nemen van de aanwijzingen en waarschuwingen in deze handleiding/instructies. **Comelit Group S.p.A.** behoudt zich het recht voor om op elk moment, zonder waarschuwing vooraf, wijzigingen aan te brengen in deze handleiding/instructies.

## ART. 20004140

De module 20004140 is uitgerust met een temperatuur- en vochtsensor, met een ingang voor de standaard 2-draads temperatuursensor PT100 en een digitale ingang voor de aansluiting van het venstercontact of een reguliere bedieningsknop voor het uitvoeren van opdrachten op het Comelit huisautomatiseringssysteem. De temperatuur- en vochtsensor wordt via een connector direct aangesloten op de module. Dankzij het sensormechanisme is installatie op alle standaard series mogelijk door een gat in de afdekking te maken van de standaard serie en deze met een kunststof moer te bevestigen. Beide sensoren kunnen worden geconfigureerd om als een normale klimaatzone van het Comelit huisautomatiseringssysteem te functioneren en dus om als thermostaat te fungeren. De sensor, in combinatie met een temperatuursensor PT100 die in de dekvloer wordt aangebracht, voert de dauwpuntregeling uit en blokkeert indien nodig de vloerkoeling om condensvorming te voorkomen. In installaties met vloerverwarming blokkeert de combinatie van deze twee accessoires het systeem om oververhitting van het oppervlak te voorkomen.

Voedingsspanning	Van huisautomatisering-bus 24V DC
Verbruik (max)	10 mA
Signaleringsled	<ul style="list-style-type: none"> <li>• Knipperende GELE LED: gegevensoverdracht over de BUS.</li> <li>• Vast brandende GELE LED: min voeding ontbreekt of verkeerde aansluiting van de inrichting.</li> <li>• RODE LED: mogelijke interferentie van berichten op de BUS.</li> </ul>
Installatie	Inbouw
Afmeting	mm 39 x 40 x 19

## AANSLUITBLOK

D	Databuslijn
+	Plus van voeding
-	Min van voeding
PT100	Niet-gepolariseerde ingang voor de temperatuursensor PT100
TEMP	Ingang voor de aansluiting van de temperatuur- en vochtsensor
I1	Digitale ingang
V+	+24V DC referentie voor digitale ingangen

## TEMPERATUUR- EN VOCHTIGHEIDSSONDE

Temperatuurbereik	-5   +45 °C
Nauwkeurigheid temperatuurmeting	+/- 0.5 °C
Vochtigheidssensorbereik	0-80 %RH
Nauwkeurigheid vochtigheidsmeting	+/- 5 %RH
LED	<ul style="list-style-type: none"> <li>• ROOD: activering verwarmingsmodus</li> <li>• BLAUW: activering koelmodus</li> </ul>

## INGANG PT100

Type	2-draads
Afstand (max)	30 m
De meetvariatie hangt af van de afstand (met kabeldoorsnede 1,5 mm <sup>2</sup> )	0,07°C/m - met een afstand van 10m (tussen module en PT100) bedraagt de variatie 0,07x10=0,7°C. Deze waarde wordt ingevoerd als "-0,7°C in het veld Offset in de programmeringssoftware
Bereik	-20   +90 °C
Nauwkeurigheid	+/-1 °C (De waarde kan variëren afhankelijk van het gebruikte type PT100 sensor)

## PROGRAMMERING

Voor het programmeren van de Comelit-automatiseringsapparaten is de **software SimpleProg** vereist, die kan worden gedownload van de site [pro.comelitgroup.com](http://pro.comelitgroup.com). De programmering moet worden uitgevoerd door het toestel aan te sluiten op de BUS en de programmering hier naartoe te sturen.

## ADRESSERING

De adressering van de module op de huisautomatisering-BUS moet worden ingesteld via de DIP-switches op de module, zie tabel op pag. 8.



- Als de DIP-switches verplaatst worden, is het noodzakelijk de voeding af te koppelen en weer aan te sluiten, zodat het nieuwe adres op de module kan worden ingesteld.
- Het is niet mogelijk het adres van de artikel 20004140 vanaf SimpleProg te veranderen

## Advertencias

- Este producto Comelit ha sido diseñado y realizado para usarse en sistemas de seguridad y domótica tanto en edificios residenciales, comerciales e industriales como en edificios públicos o de uso público.
- Todos los productos Comelit deben ser instalados por personal técnicamente cualificado, siguiendo con atención las indicaciones de los manuales / las instrucciones proporcionados con cada producto.
- Utilizar conductores de sección adecuada teniendo en cuenta las distancias y respetando las instrucciones del manual de sistema.
- Se aconseja no colocar los conductores de la instalación en el mismo conducto eléctrico por donde pasan los cables de potencia (230 V o superiores).
- Antes de efectuar cualquier operación hay que cortar la alimentación.
- Para el uso seguro de los productos Comelit, es necesario seguir con atención las indicaciones de los manuales / las instrucciones e garantizar que la instalación realizada con los productos Comelit no pueda ser manipulada ni dañada.
- Los productos Comelit no prevén intervenciones de mantenimiento, salvo las normales operaciones de limpieza, que se deben efectuar siempre según lo indicado en los manuales / las instrucciones. Las reparaciones deben ser efectuadas: exclusivamente por **Comelit Group S.p.A.** cuando afecten a productos, por personal técnicamente cualificado cuando afecten a instalaciones.
- Comelit Group S.p.A.** quedará libre de cualquier responsabilidad en caso de usos diferentes a los previstos e incumplimiento de las indicaciones y advertencias proporcionadas en el manual / las instrucciones. **Comelit Group S.p.A.** se reserva siempre el derecho de modificar en cualquier momento y sin preaviso el manual / las instrucciones.

## ART. 20004140

El módulo 20004140 está dotado con un sensor de temperatura y humedad, una entrada para sondas de temperatura de 2 hilos estándar PT100 y una entrada digital para conectar un contacto ventana o un pulsador normal para ejecutar mandos en el sistema domótico Comelit. El sensor de temperatura y humedad se conecta directamente al módulo mediante un conector. La mecánica del sensor permite la instalación en todas las series civiles realizando un orificio en el cubreorificios de la serie civil y fijándolo con la ayuda de una tuerca de plástico. Ambos sensores se pueden configurar para funcionar como una normal zona de climatización del sistema domótico Comelit y, por lo tanto, funcionar como cronotermostato. El sensor, combinado con una sonda de temperatura PT100 instalada en la solera, controla el punto de rocío y, si es necesario, bloquea el sistema de refrigeración en el suelo para evitar que se forme condensación. En instalaciones con calefacción en el suelo, la combinación de los dos accesorios bloquea la instalación y evita que la superficie se sobrecaliente.

Tensión de alimentación	BUS domótico 24 Vdc
Consumo (max)	10 mA
Señalizaciones	<ul style="list-style-type: none"> <li>• Led parpadeante amarillo: transmisión de datos por el BUS.</li> <li>• Led fijo amarillo: falta el negativo de la alimentación o conexión del dispositivo errónea.</li> <li>• Led rojo: posible choque de mensajes por el BUS.</li> </ul>
Instalación	De empotrar
Dimensiones módulos	39 x 40 x 19 mm

## REGLETA DE CONEXIONES

D	Línea BUS de datos de automatismos domésticos
+	Positivo de alimentación
-	Negativo de alimentación
PT100	Entrada no polarizada para sonda de temperatura PT100
TEMP	Entrada para la conexión del sensor de temperatura y humedad
I1	Entrada digital
V+	+24 Vcc de referencia para entrada digital

## SONDA DE TEMPERATURA Y HUMEDAD

Rango de temperatura	-5   +45 °C
Precisión de temperatura	+/- 0.5 °C
Range de humedad	0-80 %RH
Rango de humedad	+/- 5 %RH
LED	<ul style="list-style-type: none"> <li>• ROJO: activación del modo calefacción</li> <li>• AZUL: activación del modo refrigeración</li> </ul>

## ENTRADA PT100

Tipo	2 hilos
Distancia máxima	30 m
Variación de medida en función de la distancia (con cable de 1,5 mm <sup>2</sup> de sección)	0,07 °C/m - con una distancia de 10 m (entre módulo y PT100), la variación será de 0,07x10=0,7 °C. Este valor debe introducirse como "-0,7 °C" en el campo Offset del software de programación
Rango	-20   +90 °C
Precisión	+/- 1 °C (El valor puede variar en función del tipo de sensor PT100 utilizado)

## PROGRAMACIÓN

Para programar los dispositivos de automatización Comelit, se requiere el **software SimpleProg** que se puede descargar en el sitio [pro.comelitgroup.com](http://pro.comelitgroup.com). La programación debe efectuarse conectando el dispositivo al BUS y enviando la programación a este.

## DIRECCIONAMIENTO

El módulo se debe direccionar en el BUS domótico mediante los DIP switches presentes en aquel, ver tabla pág. 8.



- Si se cambia la configuración de los DIP switches, es necesario cortar y dar de nuevo la alimentación para que la nueva dirección quede programada en el módulo.
- La dirección del módulo no se puede modificar desde SimpleProg.

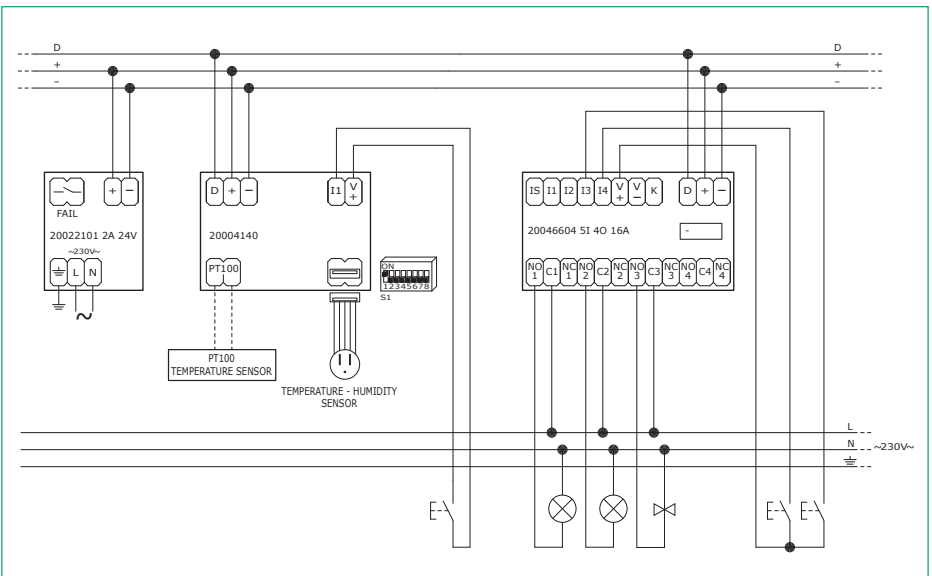
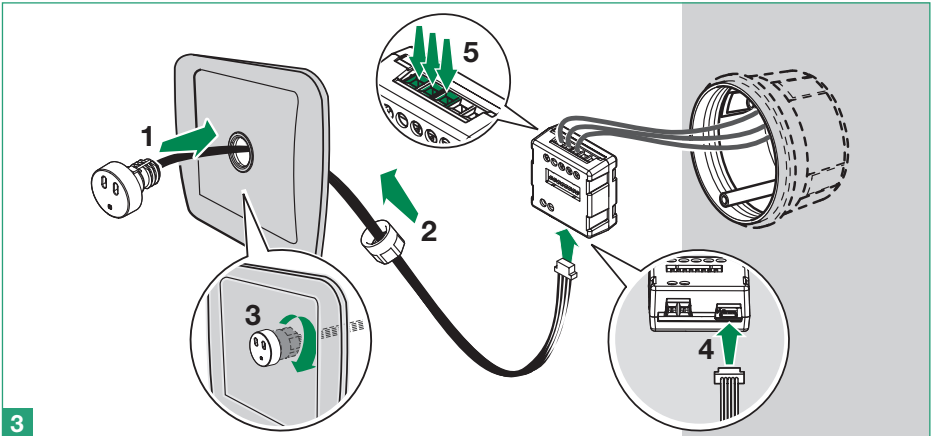
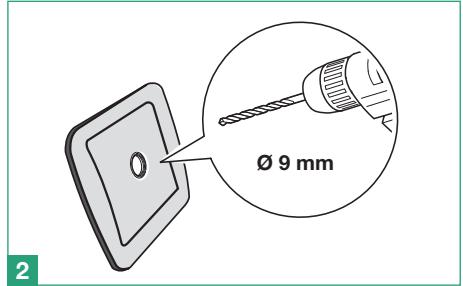
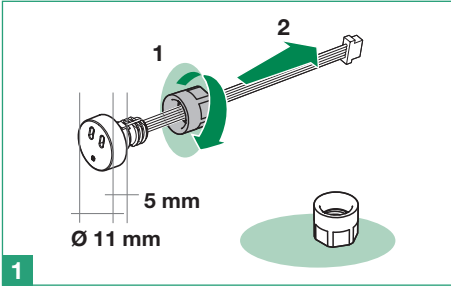
IT Installazione

EN Installation

FR Montage

NL Montage

ES Montaje

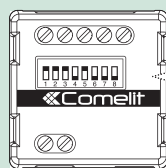


**IT** Indirizzamento del modulo  
**EN** Module addressing  
**FR** Adressage du module

**NL** Adressering van de modules  
**ES** Direccionamiento del módulo

**Cod. DIP-switch ON**

0	(Note) *	48	5,6	96	6,7	144	5,8	181	1,3,5,6,8	218	2,4,5,7,8
1	1	49	1,5,6	97	1,6,7	145	1,5,8	182	2,3,5,6,8	219	1,2,4,5,7,8
2	2	50	2,5,6	98	2,6,7	146	2,5,8	183	1,2,3,5,6,8	220	3,4,5,7,8
3	1,2	51	1,2,5,6	99	1,2,6,7	147	1,2,5,8	184	4,5,6,8	221	1,3,4,5,7,8
4	3	52	3,5,6	100	3,6,7	148	3,5,8	185	1,4,5,6,8	222	2,3,4,5,7,8
5	1,3	53	1,3,5,6	101	1,3,6,7	149	1,3,5,8	186	2,4,5,6,8	223	1,2,3,4,5,7,8
6	2,3	54	2,3,5,6	102	2,3,6,7	150	2,3,5,8	187	1,2,4,5,6,8	224	6,7,8
7	1,2,3	55	1,2,3,5,6	103	1,2,3,6,7	151	1,2,3,5,8	188	3,4,5,6,8	225	1,6,7,8
8	4	56	4,5,6	104	4,6,7	152	4,5,8	189	1,3,4,5,6,8	226	2,6,7,8
9	1,4	57	1,4,5,6	105	1,4,6,7	153	1,4,5,8	190	2,3,4,5,6,8	227	1,2,6,7,8
10	2,4	58	2,4,5,6	106	2,4,6,7	154	2,4,5,8	191	1,2,3,4,5,6,8	228	3,6,7,8
11	1,2,4	59	1,2,4,5,6	107	1,2,4,6,7	155	1,2,4,5,8	192	7,8	229	1,3,6,7,8
12	3,4	60	3,4,5,6	108	3,4,6,7	156	3,4,5,8	193	1,7,8	230	2,3,6,7,8
13	1,3,4	61	1,3,4,5,6	109	1,3,4,6,7	157	1,3,4,5,8	194	2,7,8	231	1,2,3,6,7,8
14	2,3,4	62	2,3,4,5,6	110	2,3,4,6,7	158	2,3,4,5,8	195	1,2,7,8	232	4,6,7,8
15	1,2,3,4	63	1,2,3,4,5,6	111	1,2,3,4,6,7	159	1,2,3,4,5,8	196	3,7,8	233	1,4,6,7,8
16	5	64	7	112	5,6,7	160	6,8	197	1,3,7,8	234	2,4,6,7,8
17	1,5	65	1,7	113	1,5,6,7	161	1,6,8	198	2,3,7,8	235	1,2,4,6,7,8
18	2,5	66	2,7	114	2,5,6,7	162	2,6,8	199	1,2,3,7,8	236	3,4,6,7,8
19	1,2,5	67	1,2,7	115	1,2,5,6,7	163	1,2,6,8	200	4,7,8	237	1,3,4,6,7,8
20	3,5	68	3,7	116	3,5,6,7	164	3,6,8	201	1,4,7,8	238	2,3,4,6,7,8
21	1,3,5	69	1,3,7	117	1,3,5,6,7	165	1,3,6,8	202	2,4,7,8	239	1,2,3,4,6,7,8
22	2,3,5	70	2,3,7	118	2,3,5,6,7	166	2,3,6,8	203	1,2,4,7,8	240	5,6,7,8
23	1,2,3,5	71	1,2,3,7	119	1,2,3,5,6,7	167	1,2,3,6,8	204	3,4,7,8	241	1,5,6,7,8
24	4,5	72	4,7	120	4,5,6,7	168	4,6,8	205	1,3,4,7,8	242	2,5,6,7,8
25	1,4,5	73	1,4,7	121	1,4,5,6,7	169	1,4,6,8	206	2,3,4,7,8	243	1,2,5,6,7,8
26	2,4,5	74	2,4,7	122	2,4,5,6,7	170	2,4,6,8	207	1,2,3,4,7,8	244	3,5,6,7,8
27	1,2,4,5	75	1,2,4,7	123	1,2,4,5,6,7	171	1,2,4,6,8	208	5,7,8	245	1,3,5,6,7,8
28	3,4,5	76	3,4,7	124	3,4,5,6,7	172	3,4,6,8	209	1,5,7,8	246	2,3,5,6,7,8
29	1,3,4,5	77	1,3,4,7	125	1,3,4,5,6,7	173	1,3,4,6,8	210	2,5,7,8	247	1,2,3,5,6,7,8
30	2,3,4,5	78	2,3,4,7	126	2,3,4,5,6,7	174	2,3,4,6,8	211	1,2,5,7,8	248	4,5,6,7,8
31	1,2,3,4,5	79	1,2,3,4,7	127	1,2,3,4,5,6,7	175	1,2,3,4,6,8	212	3,5,7,8	249	1,4,5,6,7,8
32	6	80	5,7	128	8	176	5,6,8	213	1,3,5,7,8	250	2,4,5,6,7,8
33	1,6	81	1,5,7	129	1,8	177	1,5,6,8	214	2,3,5,7,8	251	1,2,4,5,6,7,8
34	2,6	82	2,5,7	130	2,8	178	2,5,6,8	215	1,2,3,5,7,8	252	3,4,5,6,7,8
35	1,2,6	83	1,2,5,7	131	1,2,8	179	1,2,5,6,8	216	4,5,7,8	253	1,3,4,5,6,7,8
36	3,6	84	3,5,7	132	3,8	180	3,5,6,8	217	1,4,5,7,8	254	2,3,4,5,6,7,8
37	1,3,6	85	1,3,5,7	133	1,3,8						
38	2,3,6	86	2,3,5,7	134	2,3,8						
39	1,2,3,6	87	1,2,3,5,7	135	1,2,3,8						
40	4,6	88	4,5,7	136	4,8						
41	1,4,6	89	1,4,5,7	137	1,4,8						
42	2,4,6	90	2,4,5,7	138	2,4,8						
43	1,2,4,6	91	1,2,4,5,7	139	1,2,4,8						
44	3,4,6	92	3,4,5,7	140	3,4,8						
45	1,3,4,6	93	1,3,4,5,7	141	1,3,4,8						
46	2,3,4,6	94	2,3,4,5,7	142	2,3,4,8						
47	1,2,3,4,6	95	1,2,3,4,5,7	143	1,2,3,4,8						



**EXAMPLE:**

Code 23 = 1-2-3-5 DIP ON



\* **IT** Riservato ad uso interno  
**EN** Reserved for internal use  
**FR** Réservé à l'usage interne

**NL** Alleen voor intern gebruik  
**ES** Reservado para uso interno

CERTIFIED MANAGEMENT SYSTEMS



www.comelitgroup.com

Via Don Arrigoni, 5 - 24020 Rovetta (BG) - Italy

2ª edizione 06/2020  
 cod. 2G4002554

